



# รายงานสถานการณ์ภัยแล้งและภัยพิบัติ ณ วันที่ 14 มิถุนายน 2558 และผลการปฏิบัติการฝนหลวงประจำวันที 13 มิถุนายน 2558

กลุ่มวิชาการปฏิบัติการฝนหลวง กองปฏิบัติการฝนหลวงกรมฝนหลวงและการบินเกษตร  
royalrainmaking\_academic@hotmail.com

## สถานการณ์ภัยแล้งและภัยพิบัติ

### ๑ การคาดหมายพื้นที่ประสบภัยแล้ง

จังหวัดที่ได้รับผลกระทบภัยแล้งตามรายงานของกรมควบคุมและบรรเทาสาธารณภัย (ปภ.) ตั้งแต่วันที่ 20 ตุลาคม 2557 - ปัจจุบัน มีการประกาศเขตการให้ความช่วยเหลือผู้ประสบภัยพิบัติกรณีฉุกเฉิน (ภัยแล้ง) 27 จังหวัด 207 อำเภอ 1,172 ตำบล 10,627 หมู่บ้าน (เปรียบเทียบกับทั่วประเทศ 74,965 หมู่บ้าน คิดเป็น 14.18%) และยุติสถานการณ์แล้ว 12 จังหวัด ได้แก่ จ.ชลบุรี สุพรรณบุรี สตูล มหาสารคาม กาฬสินธุ์ พังงา จันทบุรี เพชรบุรี กระบี่ สุโขทัย แม่ฮ่องสอน และลำปาง

ภาค	รายชื่อจังหวัด(จำนวนอำเภอ) ที่ประกาศภัยแล้ง	จำนวนจังหวัดที่ประกาศภัยแล้ง (จังหวัด(อำเภอ))
เหนือ	เชียงใหม่(25), พิชณโลก(2), แพร่(8), อุตรดิตถ์(8), ตาก(7), พิจิตร(7), กำแพงเพชร(6), น่าน(6),	8(69)
กลาง	นครสวรรค์(14), สระบุรี(13), ลพบุรี(7), ชัยนาท(6), กาญจนบุรี(3)	5(43)
ตะวันออกเฉียงเหนือ	นครราชสีมา(25), ขอนแก่น(12), ชัยภูมิ(7), บุรีรัมย์(7), สกลนคร(4), อำนาจเจริญ(4), หนองบัวลำภู(1), สุรินทร์(1)	8(61)
ตะวันออก	สระแก้ว(9), ตราด(4)	2(13)
ใต้	ราชบุรี(5), ประจวบคีรีขันธ์(5), ตรัง(10), นครศรีธรรมราช(1)	4(21)
ที่มา: กรมป้องกันและบรรเทาสาธารณภัย (ปภ.)	รวม จำนวนจังหวัด(อำเภอ) ที่ประกาศภัยแล้ง	27(207)

### ๑ พื้นที่ร้องขอฝน(ตั้งแต่วันที่ 1 พฤษภาคม 2558 - ปัจจุบัน)

ภาค	รายชื่อจังหวัด (จำนวนอำเภอ) ที่มีผู้ขอรับบริการ	จำนวนผู้ร้องขอฝน (ราย)
เหนือ	กำแพงเพชร(1), เชียงใหม่(2), ตาก(1),พะเยา(1),พิจิตร(12), พิชณโลก(9),เพชรบูรณ์(7), แพร่(5), ลำปาง(1), สุโขทัย(9), อุตรดิตถ์(10)	72
กลาง	นครสวรรค์(10), ชัยนาท(2), อุทัยธานี(2), ลพบุรี(7), สระบุรี(4), สุพรรณบุรี(1), ออยุธยา(1)	43
ตะวันออกเฉียงเหนือ	กาฬสินธุ์(1), ขอนแก่น(1), ชัยภูมิ(4), นครราชสีมา(11), บุรีรัมย์(3), มหาสารคาม(1), ยโสธร(2), ร้อยเอ็ด(20), ศรีสะเกษ(1), สุรินทร์(2), อุตรธานี(1)	30
ตะวันออก	จันทบุรี(2), ฉะเชิงเทรา(2), ชลบุรี(2), ตราด(3),ปราจีนบุรี(2), สระแก้ว(4)	26
ใต้	สุราษฎร์ธานี(2), ชุมพร(8), พัทลุง(11), เพชรบุรี(1), พังงา(1),นครศรีธรรมราช(5), ภูเก็ต(1), ประจวบคีรีขันธ์(1), สงขลา(1)	18
รวม	44 จังหวัด 178 อำเภอ	189

### ๑ สถานการณ์ปริมาณน้ำเก็บกักในอ่างเก็บน้ำที่สำคัญ

ชื่ออ่างเก็บน้ำ	ความจุของอ่างที่ รณก. <sup>1</sup> (ล้าน ลบ.ม.)	ปริมาณน้ำในอ่างฯ(%)ที่ระดับน้ำเก็บกัก (รณก.)					หมายเหตุ
		9 มิ.ย.	10 มิ.ย.	11 มิ.ย.	12 มิ.ย.	13 มิ.ย.	
ภาคเหนือ							
- ภูมิพล(ตาก)	13,462	32	31	31	31	31	ระดับน้ำต่ำกว่า 40%
- สิริกิติ์(อุตรดิตถ์)	9,510	39	38	38	38	38	ระดับน้ำต่ำกว่า 40%
- แม่จัต(เชียงใหม่)	265	31	31	31	31	31	ระดับน้ำต่ำกว่า 40%
- แม่กวัง(เชียงใหม่)	263	13	13	13	13	13	ระดับน้ำต่ำกว่า 20%
- กิวลม(ลำปาง)	106	43	43	43	44	44	ระดับน้ำต่ำกว่า 40%
- กิวคอง(ลำปาง)	170	28	28	28	28	28	ระดับน้ำต่ำกว่า 30%
- แควน้อย(พิชณโลก)	939	15	14	14	14	14	ระดับน้ำต่ำกว่า 20%

<sup>1</sup>รณก. = ระดับน้ำเก็บกัก / ที่มา: กรมชลประทาน

ชื่ออ่างเก็บน้ำ	ความจุของอ่างที่ รณก. <sup>1</sup> (ล้าน ลบ.ม.)	ปริมาณน้ำในอ่างฯ(%)ที่ระดับน้ำเก็บกัก (รณก.)					หมายเหตุ
		9 มิ.ย.	10 มิ.ย.	11 มิ.ย.	12 มิ.ย.	13 มิ.ย.	
<b>ภาคตะวันออกเฉียงเหนือ</b>							
- ห้วยหลวง(อุดรธานี)	135	21	21	21	21	21	ระดับน้ำต่ำกว่า 30%
- น้ำอูน(สกลนคร)	520	39	39	39	39	39	ระดับน้ำต่ำกว่า 40%
- น้ำพุง(สกลนคร)	166	23	23	23	22	22	ระดับน้ำต่ำกว่า 30%
- จุฬารักษ์(ชัยภูมิ)	164	44	44	43	43	41	ระดับน้ำต่ำกว่า 50%
- อุบลรัตน์(ขอนแก่น)	2,431	34	34	34	33	33	ระดับน้ำต่ำกว่า 40%
- ลำปาว(กาฬสินธุ์)	1,980	24	24	24	24	24	ระดับน้ำต่ำกว่า 30%
- ลำตะคอง(นครราชสีมา)	314	27	27	27	27	27	ระดับน้ำต่ำกว่า 30%
- ลำพระเพลิง(นครราชสีมา)	110	26	26	26	26	26	ระดับน้ำต่ำกว่า 30%
- มูลชน(นครราชสีมา)	141	40	39	39	39	39	ระดับน้ำต่ำกว่า 40%
- ลำแซะ(นครราชสีมา)	275	36	36	36	36	36	ระดับน้ำต่ำกว่า 40%
- ลำน้ำรอง(บุรีรัมย์)	121	52	52	52	52	52	ระดับน้ำต่ำกว่า 60%
- ลำปลายมาศ(นครราชสีมา)	98	53	53	53	53	53	ระดับน้ำต่ำกว่า 60%
<b>ภาคกลาง</b>							
- ป่าสัก(ลพบุรี)	960	10	10	10	10	9	ระดับน้ำต่ำกว่า 10%
- ทับเสลา(อุทัยธานี)	160	31	31	31	31	31	ระดับน้ำต่ำกว่า 40%
- กระเสียว(สุพรรณบุรี)	240	37	37	37	37	37	ระดับน้ำต่ำกว่า 40%
- ศรีนครินทร์(กาญจนบุรี)	17,745	68	68	68	68	68	-
- วชิราลงกรณ์(กาญจนบุรี)	8,860	42	42	41	41	41	ระดับน้ำต่ำกว่า 50%
<b>ภาคตะวันออก</b>							
- ชุนด่านฯ(นครนายก)	224	9	8	8	8	8	ระดับน้ำต่ำกว่า 10%
- คลองสิียด(ฉะเชิงเทรา)	420	14	13	13	12	12	ระดับน้ำต่ำกว่า 20%
- บางพระ(ชลบุรี)	117	25	25	25	24	24	ระดับน้ำต่ำกว่า 30%
- หนองปลาไหล(ระยอง)	164	46	46	46	46	46	ระดับน้ำต่ำกว่า 50%
- ประแสร์(ระยอง)	248	62	62	62	62	61	-
- พระปรัง(สระแก้ว)	97	27	27	27	27	27	ระดับน้ำต่ำกว่า 30%
- ดอกกราย(ระยอง)	71	35	36	36	36	36	ระดับน้ำต่ำกว่า 40%
- คลองพระพุทธ(จันทบุรี)	70	57	57	57	56	56	ระดับน้ำต่ำกว่า 60%
<b>ภาคใต้</b>							
- แก่งกระจาน(เพชรบุรี)	710	38	38	38	38	37	ระดับน้ำต่ำกว่า 40%
- ปราณบุรี(ประจวบคีรีขันธ์)	347	21	21	21	21	21	ระดับน้ำต่ำกว่า 30%
- รัชชประภา(สุราษฎร์ธานี)	5,639	72	72	72	72	72	-
- บางกลาง(ยะลา)	1,454	78	78	78	78	78	-

## การติดตามสภาพอากาศประจำวัน

### ๑ ข้อมูลความชื้นจากการตรวจอากาศชั้นบน (Sounding)ระยะความสูง 5,000 - 10,000 ฟุต

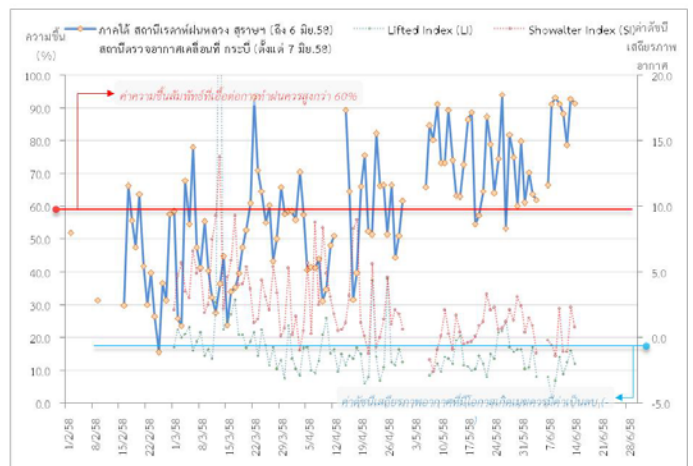
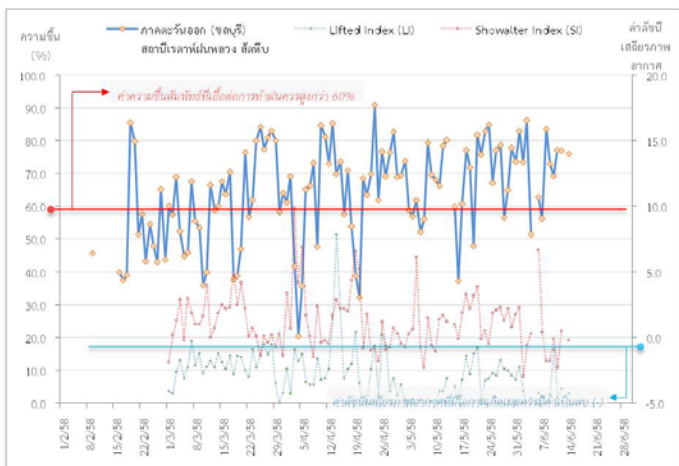
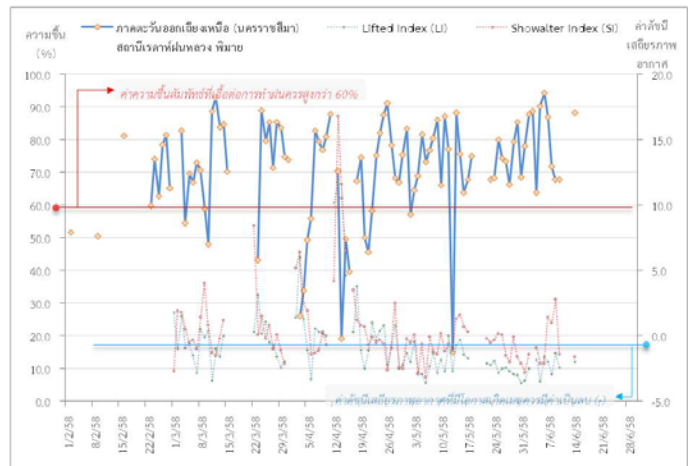
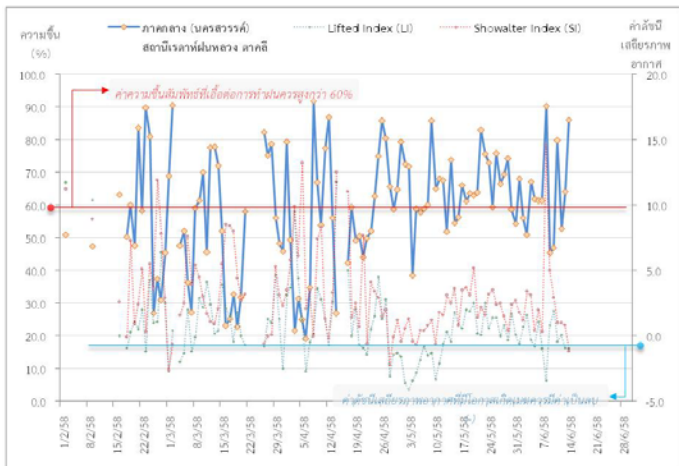
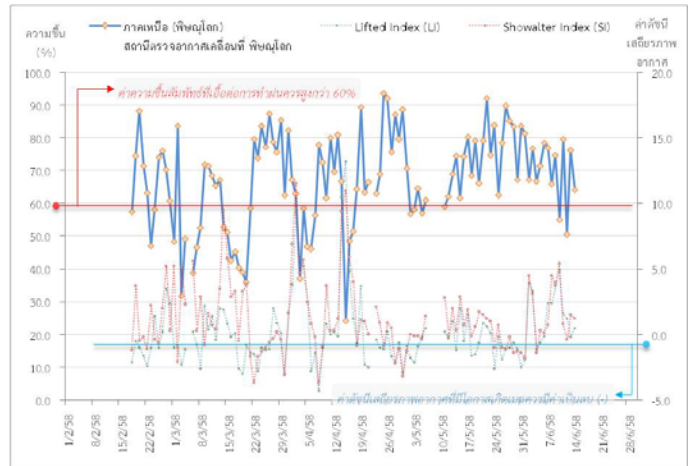
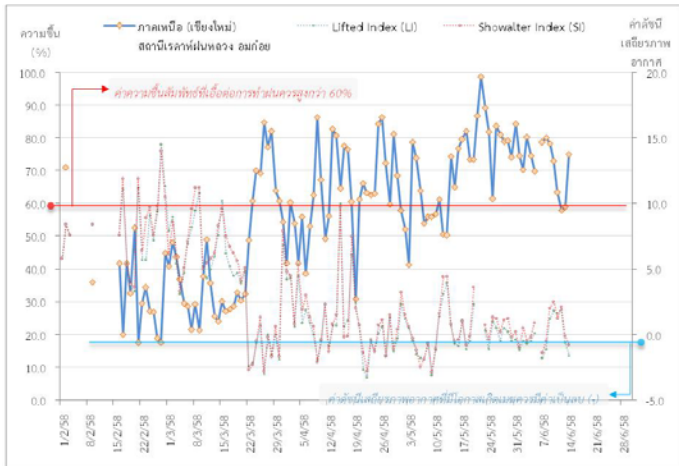
ภาค	สถานีตรวจอากาศ	ความชื้นสัมพัทธ์*(%) ที่ระยะความสูง 5,000-10,000 ฟุต					ดัชนีเสถียรภาพ ชั้นอากาศประจำวัน**	
		10 มิ.ย.	11 มิ.ย.	12 มิ.ย.	13 มิ.ย.	14 มิ.ย.	LI	SI
เหนือ	สถานีเรดาร์ฝนหลวง อมก๋อย	72.9	63.5	57.9	58.9	75.0	-1.6	-0.8
	สถานีตรวจอากาศเคลื่อนที่ พิษณุโลก	55.1	79.7	50.5	76.3	64.1	0.5	1.2
กลาง	สถานีเรดาร์ฝนหลวง ตาคลี	47.0	79.7	52.8	64.0	86.1	-1.0	-1.2
ตะวันออกเฉียงเหนือ	สถานีเรดาร์ฝนหลวง พิมาย	67.8	-	-	-	88.1	-2.0	-1.6
ตะวันออก	สถานีเรดาร์ฝนหลวง สัตหีบ	69.3	77.3	77.0	-	76.1	-4.3	-0.2
ใต้	สถานีตรวจอากาศเคลื่อนที่กระบี่***	91.3	88.3	78.7	92.8	91.5	-2.0	0.8
	สถานีตรวจอากาศเคลื่อนที่ หัวหิน	62.6	-	-	77.5	83.8	-0.1	1.2

\*ความชื้นสัมพัทธ์ที่เอื้อต่อการปฏิบัติการฝนหลวงควรสูงกว่าร้อยละ 60 ขึ้นไป

\*\*ค่าดัชนีเสถียรภาพชั้นอากาศระดับต่ำ (LI: Lifted Index) และ ระดับกลาง(SI: Showalter Index) ที่มีโอกาสเกิดเมฆควมมีค่าเป็นลบ (-)

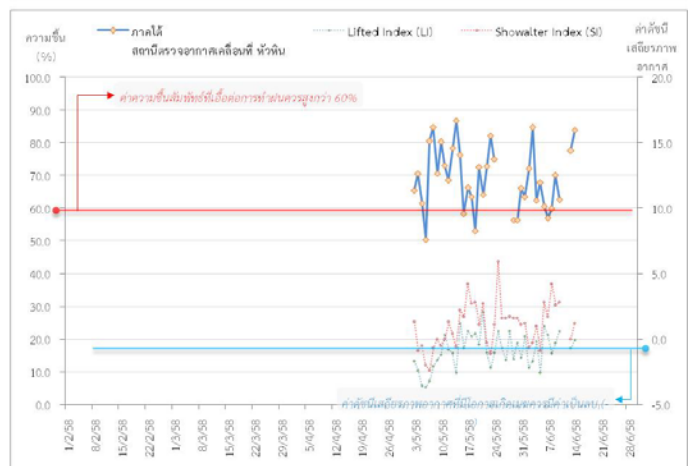
\*\*\*ข้อมูลตรวจอากาศภาคใต้เปลี่ยนสถานีตรวจจากสถานีเรดาร์ฝนหลวง สุราษฎร์ธานี เป็นสถานีตรวจอากาศเคลื่อนที่ กระบี่ ตั้งแต่วันที่ 7 มิถุนายน 2558

๑ กราฟแนวโน้มความชื้นอากาศชั้นบน (ระยะความสูง 5,000-10,000 ฟุต) ตั้งแต่วันที่ 2 กุมภาพันธ์ - ปัจจุบัน



**หมายเหตุ**

- ระยะความสูง 5,000-10,000 ฟุต เป็นระดับเพดานบินในการปฏิบัติการฝนหลวง (ระดับฐานเมฆ)
- ความชื้นสัมพัทธ์ที่เอื้อต่อการปฏิบัติการฝนหลวงควรมีค่าสูงกว่าร้อยละ 60 ขึ้นไป
- ดัชนีเสถียรภาพชั้นอากาศที่มีโอกาสเกิดเมฆความชื้นเป็นลบ (-)
- LI: Lifted Index คือค่าดัชนีเสถียรภาพชั้นอากาศระดับต่ำ



การปฏิบัติการฝนหลวงประจำวันตามแผนป้องกันภัยพิบัติ 2558

๑ การปฏิบัติการฝนหลวงเพื่อบรรเทาปัญหาภัยแล้ง

ผลปฏิบัติการฝนหลวง ประจำวันที่ 13 มิถุนายน 2558							14 มิ.ย. 58(10.00 น.)
ภาค - หน่วย ปฏิบัติการ	หน่วย ปฏิบัติการ (หน่วย)	เครื่องบิน ผล./ทอ. (ลำ)	จำนวน เที่ยวบิน (เที่ยว)	จำนวน ชั่วโมงบิน (ชั่วโมง)	ปริมาณ สารฝนหลวง (ตัน/นัด)	จังหวัดที่มีการรายงานฝนตก (จำนวนจังหวัด/อ่างเก็บน้ำเป้าหมาย)	การวางแผน/ พื้นที่เป้าหมายประจำวัน
เหนือ	2	5/-	10	15:50	10.6	9/2	
- เชียงใหม่	1	CN(1) Caravan(1)	4	6:30	4.6	ฝนตกเล็กน้อย-ปานกลาง บริเวณ <b>จ.แพร่</b> (วังชิ้น ลอง สูงเม่น ด่านชัย เมืองแพร่ ร้องกวาง หนองม่วง ไซ) <b>จ.เชียงใหม่</b> (ดอยเต่า ฮอด) <b>จ.ลำพูน</b> (ลี้ ทุ่งหัวช้าง บ้านโฮ้ง) <b>จ.ลำปาง</b> (สบปราบ เสริมงาม ห้างฉัตร แม่ทะ แม่มาะ แจ่ม จาว)	Stand By วิเคราะห์และติดตามสภาพอากาศ
- พิษณุโลก	1	Casa(2) SKA(1)	6	9:20	6.0	มีฝนตกเล็กน้อย-ปานกลางบริเวณ <b>จ.กำแพงเพชร</b> (โกสัมพีนคร พรานกระต่าย เมืองกำแพงเพชร คลองลาน) <b>จ.สุโขทัย</b> (บ้านด่านลานหอย) <b>จ.เพชรบูรณ์</b> (หล่มสัก เขาค้อ เมืองเพชรบูรณ์ บึงสามพัน) <b>จ.พิษณุโลก</b> (วังทอง) <b>จ.พิจิตร</b> (เมืองพิจิตร สากเหล็ก โพธิ์ประทับช้าง วังทรายพูน ทับคล้อ ตะพานหิน บางมูลนาก โพทะเล) พื้นที่ลุ่มรับน้ำ <b>เขื่อนป่าสักชลสิทธิ์ เขื่อนสิริกิติ์</b>	พื้นที่เป้าหมายหวังผลประจำวัน พื้นที่การเกษตร <b>จ.กำแพงเพชร พิษณุโลก พิจิตร เพชรบูรณ์ อุตรดิตถ์</b> พื้นที่ลุ่มรับน้ำ <b>เขื่อนสิริกิติ์ เขื่อนแควน้อยบำรุงแดน เขื่อนป่าสักชลสิทธิ์</b>
กลาง	2	4/-	7	7:20	6.2	6/2	
- ลพบุรี	1	Casa(2) (Casa1531 เปลี่ยนเครื่องยนต์)	3	3:55	3.4	มีฝนตกเล็กน้อย-ปานกลาง เป็นบริเวณกว้าง บริเวณพื้นที่ <b>จ.ลพบุรี</b> (เมืองลพบุรี โคกสำโรง พัฒนานิคม อ.ท่าหลวง โคกเจริญ สระโบสถ์ หนองม่วง ชัยบาดาล) <b>จ.นครสวรรค์</b> (ท่าตะโก พยุหะคีรี หนองบัว ไทศาลี ตากฟ้า ตาคลี) <b>จ.สระบุรี</b> (มวกเหล็ก) <b>จ.พระนครศรีอยุธยา</b> (วังน้อย อุทัย) และพื้นที่ลุ่มรับน้ำ <b>เขื่อนป่าสักชลสิทธิ์</b>	พื้นที่เป้าหมายหวังผลประจำวัน พื้นที่การเกษตร <b>จ.ลพบุรี สระบุรี พระนครศรีอยุธยา</b>
- กาญจนบุรี	1	Caravan(2)	4	3:25	2.8	มีฝนตกเล็กน้อย-ปานกลาง บริเวณพื้นที่ <b>จ.กาญจนบุรี</b> (บ่อพลอย พนมทวน ห้วยกระเจา เลาชวีญ) <b>จ.อุทัยธานี</b> (ลุ่มรับน้ำเขื่อนทับเสลา บ้านไร่ ลานสัก) และลุ่มรับน้ำ <b>เขื่อนศรีนครินทร์</b>	Stand By วิเคราะห์และติดตามสภาพอากาศ
ต.อ.เฉียงเหนือ	3	2/4	7	10:10	10.0	5/2	
- ขอนแก่น	1	Casa(2)	4	7:10	4.0	มีฝนตกเล็กน้อย-ฝนหนัก บริเวณ <b>จ.ชัยภูมิ</b> (บ้านเขว้า หนองบัวแดง เกษตรสมบูรณ์ แก้งคร้อ บ้านแท่น ภูเขียว คอนสวรรค์ เมืองชัยภูมิ) <b>จ.ขอนแก่น</b> (ภูเวียง บ้านฝาง อุบลรัตน์) <b>จ.มหาสารคาม</b> (กันทรวิชัย เมืองมหาสารคาม) <b>จ.กาฬสินธุ์</b> (ยางตลาด ดอนจาน นามน สามชัย คำม่วง เมืองกาฬสินธุ์) และพื้นที่ลุ่มรับน้ำ <b>เขื่อนอุบลรัตน์ เขื่อนลำปาว</b>	พื้นที่เป้าหมายหวังผลประจำวัน พื้นที่การเกษตร <b>จ.ขอนแก่น อุตรดิตถ์ มหาสารคาม กาฬสินธุ์ หนองบัวลำภู ชัยภูมิ</b>
- นครราชสีมา	1	BT(1) AU(2) (AU-เจ้าหน้าที่ เปลี่ยนผลัด)	2	1:50	4.0	มีฝนตกเล็กน้อย-ปานกลาง บริเวณ <b>จ.นครราชสีมา</b> (ปากช่อง สีคิ้ว สูงเนิน เมืองนครราชสีมา โนนสูง เฉลิมพระเกียรติ)	Stand By วิเคราะห์และติดตามสภาพอากาศ
- อุบลราชธานี	1	BT(1)	1	1:10	2.0	ไม่มีฝนตก	Stand By วิเคราะห์และติดตามสภาพอากาศ
ตะวันออก	2	4/-	4	5:50	2.8	3/-	
- ระยอง	1	Caravan(2)	2	3:10	1.4	มีฝนตกเล็กน้อย-ปานกลางบริเวณ <b>จ.ฉะเชิงเทรา</b> (สนามชัยเขต ท่าตะเกียบ พื้นที่ลุ่มรับน้ำคลองระบม)	พื้นที่เป้าหมายหวังผลประจำวัน พื้นที่การเกษตร <b>จ.ระยอง ชลบุรี ฉะเชิงเทรา</b> และพื้นที่ตอนล่างของ <b>จันทบุรี</b>
- สระแก้ว	1	Caravan(2)	2	2:40	1.4	มีฝนตกเล็กน้อย-ปานกลางกระจายในบริเวณพื้นที่	พื้นที่เป้าหมายหวังผล

ผลปฏิบัติการฝนหลวง ประจำวันที่ 13 มิถุนายน 2558							14 มิ.ย. 58(10.00 น.)
ภาค - หน่วย ปฏิบัติการฯ	หน่วย ปฏิบัติการฯ (หน่วย)	เครื่องบิน ผล./ทอ. (ลำ)	จำนวน เที่ยวบิน (เที่ยว)	จำนวน ชั่วโมงบิน (ชั่วโมง)	ปริมาณ สารฝนหลวง (ตัน/นัด)	จังหวัดที่มีการรายงานฝนตก (จำนวนจังหวัด/อ่างเก็บน้ำเป้าหมาย)	การวางแผน/ พื้นที่เป้าหมายประจำวัน
		(Caravan-1922 ครบซ่อม 100 ช.ม.)				จ.สระแก้ว (โคกสูง วัฒนานคร วังน้ำเย็น วังสมบูรณ์ คลองหาด อรัญประเทศ) จ.จันทบุรี (แก่งหางแมว สอยดาว โป่งน้ำร้อน เขาคิชฌกูฏ)	ประจำวัน พื้นที่การเกษตรของ จ.ปราจีนบุรี สระแก้ว และ ตอนบนของ จันทบุรี
ใต้	2	4/-	-	-	-	-/-	
- หัวหิน	1	Caravan(2)	ไม่ปฏิบัติการฝนหลวง เนื่องจาก มีเมฆชั้นกลาง เมฆชั้นสูงปกคลุมเต็มท้องฟ้า ประกอบ กับเมฆชั้นต่ำพัฒนาตัวซ้ำในพื้นที่เป้าหมาย				Stand By วิเคราะห์และ ติดตามสภาพอากาศ
- กระบี่	1	Casa(2) (CASA-1511 ระบบพื้นบังคับ หลักมีอาคารสัน)	ไม่ปฏิบัติการฝนหลวง เนื่องจาก มีเมฆชั้นกลาง และเมฆชั้นสูงปกคลุมเต็มท้องฟ้า				พื้นที่เป้าหมายหวังผล ประจำวัน พื้นที่ลุ่มรับน้ำอ่าง เก็บน้ำบางวาด อ่างเก็บน้ำบาง เหนียวดำ อ่างเก็บน้ำบางใหญ่ อ่างเก็บน้ำชุมหม้อ และ พื้นที่ การเกษตร จ.ภูเก็ต
รวม	11	19/4	28	39:10	29.6	23/6	

- กลุ่มวิชาการปฏิบัติการฝนหลวง กองปฏิบัติการฝนหลวง กรมฝนหลวงและการบินเกษตร -